

Solidar Stiftelsefond

Lägesrapport juni 2016

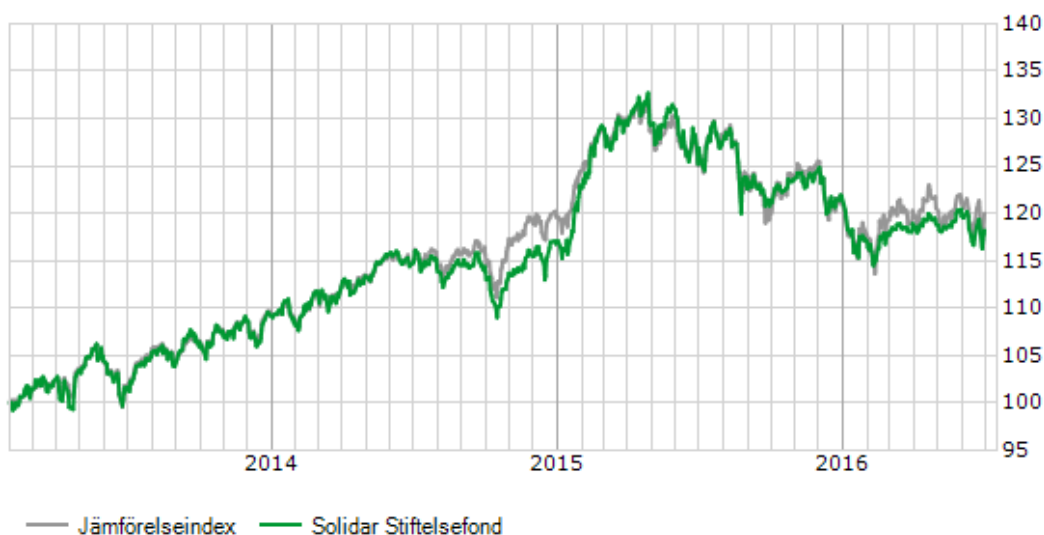
Oförändrad aktieandel om 40 % under juni

Fondens trendmodeller visade en svagt förbättrad börstrend med exponering 35 % inför juni medan makromodellen visade en marginell försämring till exponering 65 %. Resultatet från sammanvägningen av modellerna gav således en exponering om 50 %. Allokeringsrådet beslutade dock att justera ned modellernas exponering till 40 % på grund av bedömd marknadsosäkerhet inför juni. Med facit i hand blev juni osedvanligt volatil och slutade negativt för börsen. Fondens månadsresultat blev -1,84 %.

Fondens utdelning

Fonden har under juni månad lämnat utdelning. En utdelning om 3,5 % har utförts den 27 juni 2016 och utdelningsnota är utskickad till samtliga andelsägare.

Nyckeltal sedan fondstart 2013-02-01	Solidar Stiftelsefond	Jämförelseindex: OMX30GI 50% OMRXTBILL 25% OMRXALLBOND 25%	Fördelning tillgångsslag per månadens slut	Andel
Avkastning juni	-1,84 %	-1,26 %	Svensk aktiemarknad	40 %
Avkastning 2016	-2,99 %	-1,36 %	Svensk kort ränta	42 %
Avkastning sedan start	18,22 %	19,99 %	Svensk lång ränta	18 %
Genomsnittlig årsavkastning sedan start	5,02 %	5,48 %		
Standardavvikelse sedan start	7,20 %	6,57 %		



Historik för Solidar Stiftelsefond sedan fondstart. För senaste fondkurs [klicka här](#).

Historisk avkastning är ingen garanti för framtida avkastning.

Månadens allokeringsbeslut

Här beskrivs de olika delarna i allokeringsbeslutet inför månaden. Se avsnittet ”Om Solidar Stiftelsefond” nedan för en beskrivning av de olika delarna i förvaltningsprocessen.

Systematisk makromodell

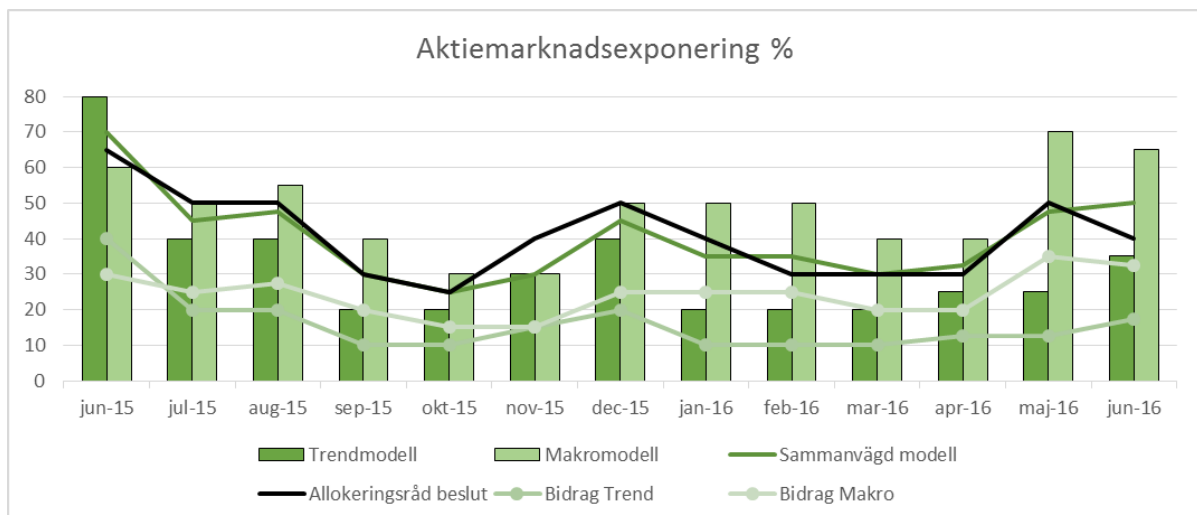
Den systematiska makromodellen visade en aktieexponering om 65 % inför juni, vilket var en liten minskning från 70 % föregående månad. Makrobilden enligt modellen var alltså fortsatt positiv om än marginellt försämrad.

Systematisk trendmodell

Den systematiska trendmodellen visade en aktieexponering om 35 % inför juni. Detta var en ökning från 25 % under maj, föranlett av att ytterligare några trendmodeller slog om till positiv trend. Totalmodellen indikerar dock fortsatt svag trend om än marginellt förbättrad.

Sammanvägd systematisk modell

Den sammanvägda modellen resulterade i en exponering om 50 % (snittet av 65 % och 35 %). Allokeringsrådet beslutade att justera ned modellens exponering med 10 %-enheter till 40 %. Motiveringen till allokeringsrådets beslut om nedjustering var en bedömd hög osäkerhet inför juni med Brexit-omröstning som kanske största orosmoment. I praktiken blev alltså aktieexponeringen oförändrad från föregående månad.



Om Solidar Stiftelsefond

Solidar Stiftelsefond erbjuder ett alternativ till traditionell, relativt statisk, fördelning mellan aktiemarknad och räntemarknad. Fonden har en förvaltningsmetodik som aktivt och dynamiskt varierar exponeringen mot aktier och räntor i syfte att på ett fördelaktigt sätt delta i börsens långsiktiga uppgångar och mildra större nedgångar. Förvaltningsstilen kan karaktäriseras som Tactical Asset Allocation (TAA), en förvaltningsform som vunnit ökad uppmärksamhet under senare år, inte minst i USA. Fondens förvaltningsprocess är strukturerad och disciplinerad och till stora delar systematisk.

Marknader och allokeringsmandat

De tillgångsslag som handlas i fonden är (allokeringslimiter inom parentes):

- Svensk aktiemarknad, i form av billiga indexfonder eller liknande (20 % till 80 %)
- Svensk kort ränta, i form av billiga penningmarknadsfonder eller liknande (0 % till 80 %)
- Svensk lång ränta, i form av billiga obligationsfonder eller liknande (0 % till 80 %)

De allokeringsmandat som fonden aktivt tillämpar ger möjlighet att väsentligt både öka och minska exponeringen mot aktiemarknaden i förhållande till en mer statisk portfölj med exempelvis 50 % aktier och 50 % räntor.

Förvaltningsprocess

Förvaltningsprocessens första steg är att bestämma exponeringen mot aktiemarknaden. Därefter bestäms fördelningen mellan korta och långa ränteplaceringar. Allokeringsprocessen genomförs normalt i samband med varje månadsskifte, men allokeringsrådet kan sammankallas utöver detta om så skulle bedömas önskvärt, exempelvis vid exceptionella marknadshändelser.

Variationen i exponeringen mot aktiemarknaden har över tid störst betydelse för avkastning och risk, och här ligger förvaltningsprocessens fokus. I processen ingår följande tre delar, vilka beskrivs nedan: 1) En systematisk makromodell, 2) en systematisk trendmodell samt 3) ett erfaret allokeringsråd som även kan väga in andra "mjukare" faktorer.

Systematisk makromodell

Makromodellen baseras på utvecklingen hos ett antal inköpschefsindex och andra företagsenkäter, både från Sverige och andra länder. Modellen är strikt systematisk och levererar en exakt aktiemarknadsexponering i steg om 5 procentenheter mellan 20 % och 80 %.

Systematisk trendmodell

Trendmodellen består av 25 olika delmodeller som var och en matematiskt bestämmer trendriktning och trendstyrka och utifrån detta beräknar en aktuell exponering mot aktiemarknaden. Trenden mäts i de olika modellerna dels på ett antal olika sätt, och dels med olika långa tidshorisonter. Modellens slutliga allokering beräknas som en sammanvägning av samtliga 25 delmodeller i intervallet 20 % till 80 %.

Sammanvägd systematisk modell

Den totala modellbaserade allokeringen beräknas som medelvärdet av resultaten från makromodellen och trendmodellen.

Allokeringsråd

Allokeringsrådet sammanträder i samband med varje månadsskifte varvid underlaget från de båda modellerna presenteras. Dessutom presenteras och beaktas andra väsentliga marknadsdata och aktuella händelser. Denna ytterligare information kan ligga till grund för erfarenhetsmässiga bedömningar som leder till justeringar av resultatet från den sammanvägda systematiska modellen. Allokeringsrådets mandat att justera aktiemarknadsallokeringen begränsas normalt till 10 procentenheter, och avrundas till jämna steg om 5 %. Allokeringsrådet beslutar också om fördelningen mellan korta och långa räntor. I detta används en trendmodell för räntor som beslutsstöd men är inte styrande på samma sätt som för aktieexponeringen.